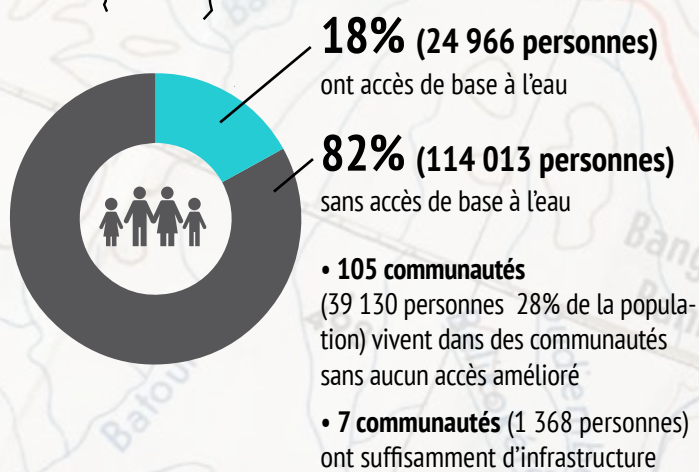
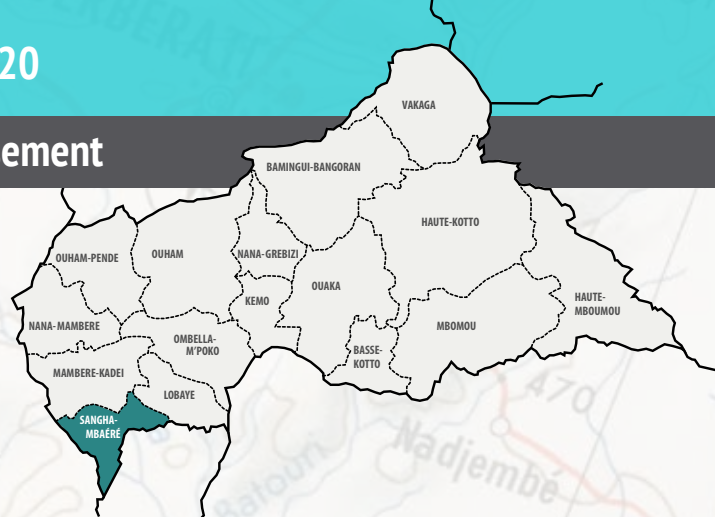


Contexte et justification

Sangha-Mbaere est la plus méridionale des 16 préfectures de la République centrafricaine. La ville de Nola est la capitale de la préfecture, située au confluent des rivières Mambéré et Kadéï, qui se rejoignent pour devenir la rivière Sangha et sont finalement des affluents du bassin du Congo. La zone géographique totale est estimée à 19 412 kilomètres carrés et comprend une savane tropicale boisée. Dans cette préfecture, il y a très peu d'infrastructures améliorées pour desservir la population: pas de routes goudronnées, pas de réseau électrique et pas de services publics d'eau.

Cette évaluation de base permet à une élaboration d'un plan d'implantation qui améliorera la capacité des parties prenantes du secteur WASH dans la région 2 d'opérer et de progresser d'une manière coordonnée à partir d'un seul et même palan et ensemble de données.



Accès institutionnel WASH

🏠 **Écoles : 69 visitées / 22 195 élèves**

👧 **9 367 filles (42%)** 👦 **12 828 garçons (58%)**

🏠 **29 écoles avec latrines (42%) 40 écoles sans latrines (58%)**
* parmi les 40, il y a 7 avec latrines traditionnelles

💧 Accès à l'eau

- 8 (12%) écoles desservant 2 336 élèves (11%) ont accès sur place, ou à moins de 50m
- 61 (88%) écoles desservant 19 859 élèves (89%) n'ont pas un accès adéquat

🏥 **Cliniques et hôpitaux : 35 visitées**

👤 **Nombre de patients hebdomadaires**

- 1 438 patients au total
- 41 patients en moyenne par FOSA

🏠 **Installations sanitaires**

- 24 avec latrines (67%)
- 11 sans latrines 23%

💧 Accès à l'eau

- 3 (9%) accès sur site, ou à moins de 50m
- 32 (91%) n'ont pas un accès adéquat
- 313 (22%) patients hebdomadaires ont un accès adéquat
- 1 125 (78%) patients hebdomadaires n'ont pas un accès adéquat

Population

tranche d'âge	homme	femme	pourcentage
0-5	17 524	17 589	25%
6-14	20 231	19 825	29%
15-49	24 289	26 475	37%
50+	6 392	6 654	9%

Population
Population totale : 138,979
hommes : 49%
femmes : 51%

Populations vulnérables
déplacée : 2,149
handicapés : 1,081

Communautés

Répartition de la population	Nombre
< 300	75
301-600	31
601- 1 000	14
1 001-3 000	22
3 001-10 000	5
> 10 000	2

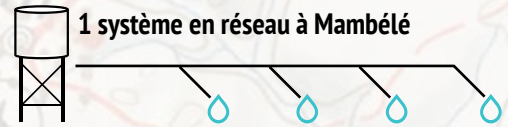
Nombre total de communautés (Ville/Village) : 149
Nombre total de quartiers (Quartiers/Village) : 356
Population médiane des communautés : 296 personnes

L'Accès à l'eau : communautaire



Fonctionnalité des PMH

- 96 pompes fonctionnelles (93.2%)
- 7 pompes non-fonctionnelles mais réparables (6.8%)
(32 pompes définitivement hors service)



1 système en réseau à Mambélé

D'après la production actuelle du système et le nombre de ménages avoisinants, le système est capable de servir jusqu'à 3 000 personnes avec de l'eau potable.

Nola

- 👤 64 712 personnes (46.5% de la préfecture)
- ✗ 55 918 (69%) sans accès de base à l'eau
- ⊕ FOSA (645 patients hebdomadaires) 1 sur 16 ont l'accès à l'eau sur site (6%)
- 🏫 Écoles (9 042 élèves) 2 sur 28 des écoles ont accès à l'eau sur site (7%)

Mbaéré

- 👤 30 848 personnes (22.2% de la préfecture)
- ✗ 26 368 (85%) sans accès de base à l'eau
- ⊕ FOSA (155 patients hebdomadaires) 0 sur 5 ont accès à l'eau sur site (0%)
- 🏫 Écoles (5 519 élèves) 1 sur 12 des écoles ont accès à l'eau sur site (8%)

Bilolo

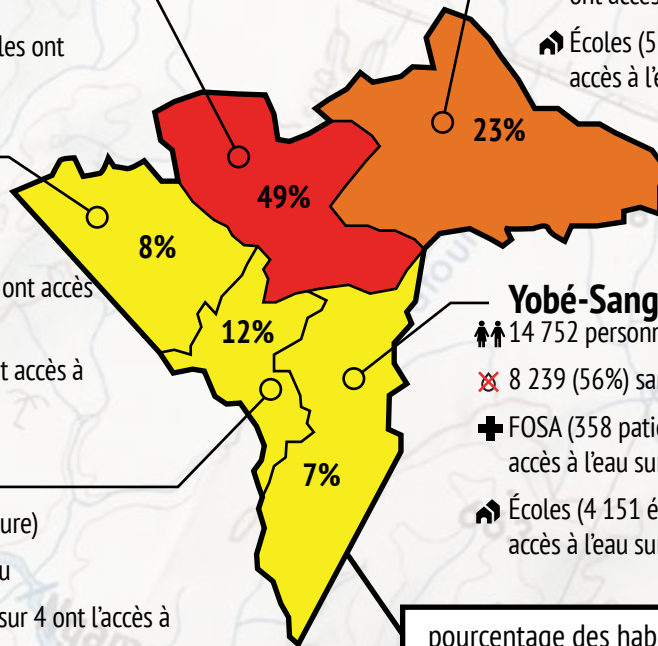
- 👤 13 697 personnes (9.9% de la préfecture)
- ✗ 9 659 (71%) sans accès de base à l'eau
- ⊕ FOSA (54 patients hebdomadaires) 0 sur 2 ont accès à l'eau sur site (0%)
- 🏫 Écoles (1 027 élèves) 1 sur 5 des écoles ont accès à l'eau sur site (20%)

Salo

- 👤 14 970 personnes (10.8% de la préfecture)
- ✗ 13 829 (92%) sans accès de base à l'eau
- ⊕ FOSA (226 patients hebdomadaires) 0 sur 4 ont l'accès à l'eau sur site (0%)
- 🏫 Écoles (2 456 élèves) 2 sur 10 des écoles ont accès à l'eau sur site (20%)

Yobé-Sangha

- 👤 14 752 personnes (10.6% de la préfecture)
- ✗ 8 239 (56%) sans accès de base à l'eau
- ⊕ FOSA (358 patients hebdomadaires) 1 sur 8 ont accès à l'eau sur site (13%)
- 🏫 Écoles (4 151 élèves) 2 sur 14 des écoles ont accès à l'eau sur site (14%)



pourcentage des habitants total sans accès à l'eau qui résident dans chaque commune.

Méthodologie

L'objectif de cette étude de base est d'identifier les communautés, les écoles et les établissements de santé nécessitant un accès aux services WASH.

Water for Good a employé une équipe d'enquêteurs pour collecter des données à l'aide de rapports électroniques paramétrables. Les recenseurs ont voyagé avec des iPad pour saisir les données requises dans les rapports iFormBuilder™ (Zerion Software, Inc. Herndon, VA). Les rapports enregistrent automatiquement les emplace-

ments GPS et obligent les équipes à collecter des photographies et des réponses aux sondages.

L'étude de base s'est concentrée sur la collecte de données démographiques au niveau communautaire et sur l'évaluation de toute source d'eau améliorée dans chaque ville, quartier et village de chaque commune de Sangha-Mbaéré. Il s'agissait d'une approche complète de collecte de données au niveau communautaire, plutôt qu'une approche d'échantillonnage.

Le personnel d'appui international de Water for Good a accédé aux données brutes de l'enquête, vérifié les erreurs et autres problèmes de qualité des données, et a effectué un suivi de routine avec les équipes de terrain tout au long du processus pour apporter des corrections ou corriger les incohérences. Après avoir confirmé la qualité et l'achèvement des données, le personnel d'appui international a effectué toutes les analyses de données pour compléter l'étude de base.